



JAARREKENING 2017

Protestantse Stichting Diaconaal Vakantiewerk



Inhoudsopgave Jaarverslag

Bericht van Raad van Toezicht

Verslag van bestuur-directie

Doelstelling en structuur entiteiten

Activiteiten

Overzicht arrangementen en accommodaties

Overzicht medewerkers

Toezicht en bestuur

Protestantse Kerk in Nederland

Stichtingen die behoren tot de PSDV koepel

Samenwerkingspartners

Toelichting kosten en financiering diaconaal vakantiewerk





Bericht van de Raad van Toezicht

Het jaarverslag en jaarrekening 2017 van de Protestantse Stichting Diaconaal Vakantiewerk Beheer (PSDV Beheer), de Protestantse Stichting Diaconaal Vakantiewerk (PSDV), Congrescentrum De Werelt bv en de Protestantse Stichting Hydepark zijn opgemaakt door de bestuurder – directeur.

De Jaarrekening van PSDV en PSDV beheer zijn gecontroleerd door de externe accountant Deloitte Accountants B.V. De controleverklaring is in dit verslag opgenomen.

De jaarrekening van de Protestantse Stichting Hydepark en Congrescentrum De Werelt zijn beoordeeld door de externe accountant Deloitte Accountants B.V.

De beoordelingsverklaringen zijn toegevoegd in de overige gegevens.

Het Jaarrapport is door de audit commissie van de Raad van Toezicht besproken met de accountant en met de bestuurder-directeur tijdens een overleg op 17 april 2018.

In aansluiting hierop heeft de Raad op 25 april 2018 goedkeuring verleend aan vaststelling van het Jaarverslag en de Jaarrekening door bestuur-directie.

De Raad van Toezicht is van oordeel dat het Jaarverslag en de Jaarrekening een evenwichtig beeld geven van de activiteiten en een goede basis vormen voor de verantwoording die het bestuur-directie aflegt voor gevoerde beleid en werkwijze.

De samenstelling van de Raad van Toezicht en een overzicht van de werkzaamheden van de Raad in 2017 zijn opgenomen in het hoofdstuk Toezicht en Bestuur.

Eind 2017 is na een zittingstermijn van 8 jaren de heer Hans Hoekstra afgetreden als vice voorzitter van de Raad van Toezicht en lid van de auditcommissie. De raad is de heer Hans Hoekstra zeer erkentelijk voor zijn deskundige inzet en grote betrokkenheid bij het diaconale vakantiewerk.

Het jaar 2017 was een jaar met veel veranderingen voor de organisatie.

Ondanks deze situatie zijn er mooie resultaten bereikt met de uitvoering van het diaconale vakantiewerk en exploitatie van de accommodaties. Hiervoor spreekt de Raad van Toezicht zijn dank uit.

Lunteren, april 2018

dr. Albert Jan Stam

Voorzitter Raad van Toezicht

Protestantse Stichting Diaconaal Vakantiewerk

Protestantse Stichting Diaconaal Vakantiewerk Beheer / Congrescentrum De Werelt BV

Protestantse Stichting Hydepark





Verslag van bestuur-directie

De bestuurder – directeur biedt hierbij haar jaarverslag en jaarrekening aan voor het jaar 2017. Het was een bijzonder jaar waarin de organisatie met veel veranderingen te maken kreeg, als gevolg van de strategische keuze om zich te richten op haar kerntaak: het organiseren van diaconale vakanties voor mensen die vanwege beperkingen niet kunnen deelnemen aan het reguliere vakantie aanbod.

In dit verslag leest u over onze activiteiten en resultaten die wij hebben behaald.

Diaconaal Vakantiewerk

Het vieren van een vakantie is goed voor elk mens om daarmee weer even op adem te komen, nieuwe ervaringen op te doen en mensen te ontmoeten.

In 2017 namen 2529 gasten deel aan de diaconale vakantieweken van het Vakantiebureau van de PSDV. De gasten waardeerden deze vakanties met een pracht rapportcijfer en daar zijn we blij mee.

Natuurlijk zijn er ook zaken minder goed gegaan en heeft de vakantieweek niet altijd voldaan aan de verwachtingen van de gast. Soms worden de maaltijden niet goed gewaardeerd of vielen onderdelen van het recreatieprogramma tegen, of voldeed de verleende zorg niet. Door het Vakantiebureau wordt veel aandacht besteed aan de voorbereiding van de weken. Ook bij de start van de weken wordt contact onderhouden met de groep en na afloop wordt de week geëvalueerd onder gasten en vrijwilligers. Er wordt een registratie bijgehouden van klachten en onvrede meldingen. Daaruit worden verbeterpunten in gang gezet.

Het doel is om onze vakantie telkens beter te maken en af te stemmen op de wensen van de gast. Hetvakantiebureau streeft ernaar om iedereen een onvergetelijke vakantie te bezorgen, maar realiseert zich ook dat het om mensenwerk gaat.

Randvoorwaarde om deze vakantieweken mogelijk te maken is de inzet van vrijwilligers. Het is fijn om te ervaren dat er nog steeds vrijwilligers zijn die zich graag willen inzetten om een vakantie voor hun medemens mogelijk te maken. Natuurlijk ligt er een grote verantwoordelijkheid en zelfstandigheid bij deze vrijwilligers om te zorgen dat er bijvoorbeeld een interessant programma is, leuke uitstapjes worden gemaakt, een inspirerende kerkviering is op de zondagen. Maar het is ook van belang dat de gasten de goede (verpleegkundige) zorg en aandacht krijgen.





Het zijn deze vrijwilligers die het werk mogelijk maken: "de kurk waarop het drijft". De vrijwilliger krijgt er ook wat voor terug in de ontmoeting met de gast. Er is nadrukkelijk geen sprake van enkel eenrichtingsverkeer. De relatie is voor beiden waardevol en daarmee gelijkwaardig.

Naast de gebruikelijke informatie- en instructiedagen voor de vrijwilligers, ter voorbereiding van de vakantie week, is in het voorjaar een speciale dag georganiseerd waarbij 120 vrijwilligers door de Anneke van der Plaats foundation zijn geïnformeerd over de laatste wetenschappelijke inzichten over de ziekte Alzheimer en welke effecten dit heeft op het gedrag van mensen met deze ziekte. De vrijwilligers hebben adviezen gekregen hoe zij in een vakantieweek hiermee om kunnen gaan. Mede dankzij een bijdrage van de stichting Sluyterman van Loo werd deze nuttige dag mogelijk gemaakt. De PSDV ziet het als haar taak de vrijwilligers goed toe te rusten bij de uitvoering van een vakantieweek om daarmee de vrijwilligers te blijven binden en boeien.

Door Hetvakantiebureau.nl is met de organisatie van de vakanties een omzet gerealiseerd van € 1.580.943 en een resultaat van € -862.254.

Bij dit resultaat zijn niet de bijdragen en giften ten behoeve van het diaconale vakantiewerk en de bijdragen uit de zorggelden opgenomen. (voor overzicht zie pagina 50.)

Vorig jaar werd het jaarverslag afgesloten met het benadrukken van het maatschappelijk belang van het organiseren van vakantieweken voor mensen met een beperking die hierdoor niet kunnen deelnemen aan het reguliere aanbod.

De actuele situatie is dat eind 2017 het Rode Kruis na vele decennia is gestopt met het organiseren van deze vakanties en zich uitsluitend gaat richten op noodhulpverlening.

De Nationale Zonnebloem is vanwege bezuinigingen per 1 januari 2018 gestopt met het organiseren van de landvakanties. Wel krijgen de regio's de mogelijkheid om onder eigen financiële verantwoordelijkheid vakantieweken te organiseren.

In 2018 is de PSDV nog een van de weinig overgebleven organisaties die betaalbare vakanties voor de doelgroep blijft organiseren met de inzet van vrijwilligers. De PSDV kan het gat wat is ontstaan met het vertrek van grote partijen niet opvullen, maar ziet het als haar missie om voor de toekomst vakantiemogelijkheden te bieden voor de doelgroep. Dit kan niet zonder hulp en financiële betrokkenheid van haar strategische partners.



Nieuw Hydepark/ Roosevelt Paviljoen

Het jaar 2017 was het eerste volle jaar dat Nieuw Hydepark werd geëxploiteerd na de start in maart 2016. Na alle ervaringen en reacties kan worden gesteld dat gasten en vrijwilligers het een fantastische plek vinden om samen vakantie te vieren of een bijeenkomst te volgen. Het gebouw, de prachtige ligging en de mooie uitzichten maken het een unieke plek waar men graag terug komt.

In 2017 hebben de (diaconale) werkgroepen 29 weken en Hetvakantiebureau 17 weken in het Rooseveltpaviljoen georganiseerd. In de vakantieperiode zijn door Hetvakantiebureau een aantal dubbele vakantieweken georganiseerd in Nieuw Hydepark en is gebruik gemaakt van de kamers en zalen van het conferentiedeel. Ook de gasten van het opleidingscentrum zijn inmiddels vertrouwd geraakt met Nieuw Hydepark.

Naast de opleidingen van de PTHU en PTCE zijn er meer gerelateerde organisaties die gebruik maken van de faciliteiten. Met verschillende aanpassingen konden ook de vergaderingen van de Generale Synode in Nieuw Hydepark worden georganiseerd. Eind september is het kantoor van Hetvakantiebureau, administratie en directie van PSDV verhuisd van Lunteren naar Doorn.

De omzet van de vakantiegroepen die gebruik hebben gemaakt van het Rooseveltpaviljoen is uitgekomen op € 1.255.443 (begroot € 1.164.248)

De omzet uit conferenties is uitgekomen op € 409.584 (begroot € 483.975)

De kosten zijn geconsolideerd achtergebleven op de begroting, dit gecombineerd met de omzetstijging kon het jaar worden afgesloten met een positief resultaat van € 65.101 (na belastingen).

Blik vooruit

Voor 2018 ziet de geplande omzet van het Rooseveltpaviljoen er redelijk goed uit. Wel moet helaas worden opgemerkt dat het aantal diaconale werkgroepen aan het afnemen is. De werkgroep Noord West Veluwe is gestopt en in 2018 zal de werkgroep Nijmegen vooralsnog haar laatste vakantie in het Rooseveltpaviljoen organiseren. De weken die hierdoor vrijkomen worden o.a. ingevuld door weken van Hetvakantiebureau en derden.

Wel staat vast dat de bezetting (aantal bijeenkomsten en overnachtingen) van het conferentiedeel mag verbeteren. De tendens is dat de verblijfsduur van de groepen korter wordt met minder overnachtingen. Dit heeft gevolgen voor de omzetontwikkeling en daarmee op het resultaat. Gezamenlijke inspanning van de Protestantse Kerk en Nieuw Hydepark is nodig om meer kerkelijke en aanverwante organisaties richting Doorn te trekken.



In overleg met de Protestantse Kerk zal in 2018 worden uitgezocht of de Protestantse Stichting Hydepark als een Algemeen Nut Beogende Instelling (ANBI) kan worden aangemerkt en deel kan uitmaken van het convenant dat de Protestantse Kerk heeft afgesloten met de belastingdienst.

De omzet van Stichting Hydepark bestaat niet uit commerciële omzet, maar uit omzet van (diaconale) vakantiegroepen en omzet van bijeenkomsten van de Protestantse Kerk en aanverwante organisaties. Daarmee concurreert Hydepark niet met andere organisaties op de commerciële markt voor externe bijeenkomsten.

Congrescentrum De Werelt

Voor Congrescentrum De Werelt was 2017 een bijzonder jaar.

Eind november 2016 is door de kleine Synode goedkeuring verleend voor de verkoop van gebouw De Werelt. In samenwerking met de dienstenorganisatie, is onder begeleiding van een makelaar, begin 2017 het verkoopproces opgestart. Verschillende potentiële kopers hebben hun interesse getoond en er zijn diverse rondleidingen georganiseerd.

In mei 2017 heeft de Teka groep uit Barneveld zich als gegadigde gemeld en begin juni heeft dit geleid tot een voorlopige koopovereenkomst.

Op 15 september is de verkooptransactie van De Werelt gepasseerd bij de notaris.

De totale verkoopprijs bedroeg € 4.500.000 en is opgebouwd uit drie onderdelen die zijn onderbouwd met taxaties. De courtage van de makelaar bedroeg € 66.592.

Verkoop inventarissen € 650.000

Verkoop onroerend goed € 3.800.000

Verkoop onderneming (werknemers, goodwill, orderportefeuille) € 50.000

Om meerdere redenen is de directie dankbaar dat de verkoop succesvol en vlot is verlopen, maar vooral omdat de medewerkers van De Werelt door de overname hun baan hebben kunnen behouden en daarmee een einde kwam aan een periode van onzekerheid over hun toekomst.

Met de verkoop van De Werelt is een einde gekomen aan een periode van ruim 55 jaar waarin het gebouw is geëxploiteerd als Congres- en (aangepast)vakantiecentrum door de PSDV en haar rechtsvoorgangers.



Een bijzondere ontmoetingsplek waar veel gasten mooie herinneringen hebben opgedaan. Daarnaast hebben de rendementen uit het verleden een bijdrage geleverd in de financiering van het vakantiewerk

Tot en met juni 2017 zijn er zakelijke congressen op De Werelt georganiseerd en tijdens de zomermaanden hebben de vakantieperiodes van Hetvakantiebureau plaatsgevonden. De vakantieperioden zijn tijdens deze weken geïnformeerd over de verkoop en op de hoogte gebracht van de nieuwe vakantie mogelijkheden op de andere locaties voor het nieuwe seizoen. Voor de vrijwilligers is een afscheidsbijeenkomst georganiseerd waarbij zij met elkaar herinneringen konden delen over hun tijd op De (Blijde) Werelt.

In overleg met de Teka groep zijn er tijdens de Kerst en Oud en Nieuw nog vakantieperiodes georganiseerd, waardoor gasten nog een keer konden genieten van de gastvrijheid van de locatie. De Teka groep exploiteert verschillende evenementenlocaties en richt zich op het organiseren van uitsluitend zakelijke bijeenkomsten.

De Werelt zal dan ook niet meer beschikbaar zijn voor vakantieperiodes.

Door de verkoop in september is een goede vergelijking met de begroting voor 2017 niet mogelijk.

De omzet t/m 15 september is uitgekomen op € 2.342.629. Over het tijdvak genomen lag dit in lijn met de begroting voor 2017. Dit geldt ook voor de kosten patronen.

Bij de algemene beheerskosten zijn de indirecte personeelskosten hoger uitgevallen omdat hier een deel van de kosten voor reorganisatie van de overhead is opgenomen.

In 2018 en 2019 zal deze reorganisatie worden geëffectueerd. De omvang van de overhead zal worden aangepast naar de omvang van de organisatie.

Er is een resultaat gerealiseerd van € 14.463 (begroot € 57.410).

Wanneer de cijfers van de verschillende onderdelen (Protestantse Stichting Diaconaal Vakantiewerk, de Protestantse Stichting Diaconaal Vakantiewerk Beheer en de Protestantse Stichting Hydepark en Congrescentrum De Werelt bv) worden geconsolideerd in de resultatenrekening is het boekjaar afgesloten met een positieve toevoeging aan de algemene reserve van € 2.466.583. Deze reserve is bestemd voor de continuïteit van het diaconale vakantiewerk.



Medewerkers

Met de verkoop van De Werelt is in september afscheid genomen van de medewerkers die in dienst waren van De Werelt bv. De medewerkers zijn bij de verkoop in het kader van de wet overgang onderneming door de Teka groep overgenomen. Hierbij hebben zij hun opgebouwde rechten en plichten kunnen behouden. Naast de medewerkers van congrescentrum De Werelt zijn ook drie medewerkers van de technische dienst en een administratief medewerker die in dienst waren van PSDV Beheer mee overgegaan naar de Teka groep.

De directie realiseert zich terdege dat het voor de betrokken medewerkers spannende tijden waren, omgeven door onzekerheid over het voortbestaan van hun baan. De directie spreekt haar waardering uit over de manier waarop de continuïteit van de dienstverlening aan de gasten in deze onzekere periode is gerealiseerd. Ook voor de medewerkers van Hetvakantiebureau waren het onrustige tijden in het besef dat hun vertrouwde werkplek in Lunteren zou wijzigen. Eind september zijn de medewerkers verhuisd naar Nieuw Hydepark.

Eind december 2017 waren er 17,6 Fte binnen de onderdelen van de PSDV werkzaam.

Naast de medewerkers met een vast dienstverband en vaste uren werden ook medewerkers ingezet met een nul urencontract of werden werkzaamheden uitbesteed om daarmee de flexibiliteit in de bedrijfsvoering te kunnen waarborgen.

Voor de medewerkers van de PSDV was de Cao voor de Horeca en aanverwante bedrijven van toepassing.

Helaas was het ziekte verzuim wederom hoog. Het beeld werd sterk beïnvloed door enkele langdurig zieke collega's.

Voor de begeleiding en re-integratie van de zieke medewerkers werd gebruik gemaakt van de arbodienst Perspectief.

Ondernemingsraad

Vanwege de strategische veranderingen en de verkoop van De Werelt is er intensief overleg geweest met de Ondernemingsraad. Verschillende adviesaanvragen inzake de voorgenomen besluiten hebben de revue gepasseerd en geresulteerd in definitieve besluiten. Zowel voor de Ondernemingsraad als directie was het een opluchting dat door de verkoop van De Werelt de medewerkers van De Werelt hun baan konden behouden.



De Ondernemingsraad is door de directie geïnformeerd over de overname en consequenties van het personeel. De Ondernemingsraad is in dit traject bijgestaan door een OR adviseur van het SBI.

Ondanks de moeilijke en gevoelige onderwerpen heeft de directie de overleggen als constructief en open ervaren, waarbij de wederzijdse belangen en standpunten werden gerespecteerd.

Bij de verkoop van De Werelt zijn twee leden van de ondernemingsraad mee overgegaan naar de nieuwe eigenaar. Een ander lid heeft na deze intensieve periode aangegeven te willen stoppen met de Or werkzaamheden. Met de nog twee overgebleven leden zal gesproken worden over de toekomst van de medezeggenschap binnen de organisatie, nu de omvang van het personeelsbestand kleiner is geworden.

Alles wat in 2017 is gerealiseerd is te danken aan onze (vakantie) gasten, onze vrijwilligers, onze medewerkers en alle betrokkenen die ons steunden. Hiervoor veel dank!

Lunteren, april 2018
drs. Sake Visser
bestuurder- directeur



Doelstelling en structuur entiteiten

PSDV stelt zich ten doel om mede ter behartiging van de taak van de Protestantse Kerk mogelijkheden tot diaconaal vakantiewerk te bevorderen, te scheppen en te bieden zonder daarbij winst te beogen. Binnen de Protestantse Kerk wil PSDV middels publiciteit en voorlichting de betrokkenheid van gemeenteleden bij integratie van mensen met een sociale-, fysieke- en/of psychische beperking bevorderen en het draagvlak van het diaconaal vakantiewerk verstevigen en uitbouwen.

PSDV wil haar doel bereiken door:

- a. In overleg met de Protestantse Kerk te komen tot beleidsvoering en besluitvorming rond de inhoud, omvang, uitvoering en financiering van het diaconaal vakantiewerk.
- b. Het onderhouden van contacten onder meer met de plaatselijke, regionale en landelijke diaconale infrastructuur van de kerk met het oog op de deelname van gasten en vrijwilligers en de werving van financiële middelen.

Structuur

In onderstaand overzicht is de structuur per 31-12-2017 weergegeven van de entiteiten van de PSDV c.s. die vallen onder de consolidatiekring van de Protestantse Kerk. Nu de verkoop van De Werelt is gerealiseerd en alle financiële zaken m.b.t. de verkoop zijn afgehandeld zal De Werelt bv naar verwachting in de loop van 2018 worden geliquideerd. Tevens zal in 2018 onderzoek worden gedaan naar een eenvoudiger structuur van de PSDV en de aan haar verbonden stichtingen.





Activiteiten



Diaconale vakanties voor mensen die niet of moeizaam op vakantie kunnen omdat men afhankelijk is van begeleiding of zorg

www.hetvakantiebureau.nl



Verhuur van de accommodaties aan primair Hetvakantiebureau.nl en overige (vakantie)groepen

www.groepshotels.com



Diaconale vakanties voor mensen die niet of moeizaam op vakantie kunnen omdat men afhankelijk is van begeleiding of zorg

www.bijzonderevakanties.nl



Overzicht arrangementen diaconale vakanties in 2017

Vakanties voor senioren

Arrangementen bestemd voor senioren die weinig begeleiding of hulp nodig hebben bij de verzorging.

Vakanties met zorg

Vakantieweken gericht op mensen die veel hulp nodig hebben bij de dagelijkse persoonlijke of verpleegkundige zorg.

Vakanties voor mensen met een visuele beperking

Vakantieweken afgestemd op blinde en slechtziende mensen.

Vakanties voor mantelzorgers en thuiswonende partner met dementie

Mantelzorgers en hun thuiswonende partner met dementie vieren samen vakantie in deze vakantieweken. Indien gewenst, wordt de zorg overgelaten aan deskundige vrijwilligers, die zeer goed op de hoogte zijn van dementie en de juiste benadering.

Vakanties voor mensen met zorg tot 65 jaar

Vakantieweken voor mensen tot 65 jaar, die (veel) zorg nodig hebben en/of rolstoel gebonden zijn. Het recreatieprogramma tijdens deze weken is toegespitst op de leeftijd van de gasten.

Vakanties voor mensen met een licht verstandelijke beperking

Vakantieweken, georganiseerd voor mensen met een licht verstandelijke beperking. Tijdens deze vakantieweken worden de vakantiegasten begeleid door vrijwilligers met specifieke ervaring met de doelgroep.

Creatieve week

In het Roosevelt paviljoen op Nieuw Hydepark en in De Werelt worden vakantieweken georganiseerd met een creatief programma.

Muziekweek

Vakantieweek, afgestemd op mensen die houden van het luisteren naar (licht) klassieke muziek of die graag zingen of zelf muziek maken.

Vakanties voor eenoudergezinnen

Vakantieweken voor alleenstaande ouders met kinderen, die graag eens een week er tussenuit willen, maar hiervoor niet voldoende mogelijkheden hebben. Deze vakanties worden georganiseerd samen met YCamps (YMCA). De zorg voor de kinderen wordt gedeeld met een team van vrijwillige begeleiders en andere ouders.

Vakanties voor gezinnen met een bijstandsuitkering

In samenwerking met RCN (Recreatie Centra Nederland) en de diaconieën van de Protestantse Kerk worden 100 bungalows ter beschikking gesteld voor de doelgroep.



Diaconale vakantieweken vonden plaats in:

Accommodatie	Aantal weken 2017	Aantal weken 2016
De Werelt (Lunteren)	28	30
Roosevelt Paviljoen Nieuw Hydepark (Doorn)	17 29 werkgr.	16 31 werkgr.
Dennenheul (Ermelo)	17	17
De Heerenhof (Mechelen L)	6	6
IJsselvliedt (Wezep)	4	4
Ms Prins Willem Alexander	3	3
De Imminkhoeve (Lemele)	1	1
Totaal	105	108
Accommodatie in eigendom PSDV Beheer/ Protestantse Kerk		
Accommodatie maakt deel uit van samenwerkingsverband: PSDV – Stichting Dennenheul – Stichting De Heerenhof Stichting Groepshotel IJsselvliedt		
Ingehuurde externe accommodaties/hospitaalschip		



Medewerkers

Aantal medewerkers in vaste dienst

Organisatie onderdeel	Fte 31-12- 2017	Fte 31-12- 2016
Hetvakantiebureau.nl	7,4	7,4
Accommodatie Nieuw Hydepark	8,2	8,2
Accommodatie De Werelt/TD	-	20,9
Controle, Financiële en personele administratie	1,0	1,4
Bestuur-directie	1,0	1,0
Totaal	17,6	36,5



Toezicht en bestuur

Raad van Toezicht

De Raad van Toezicht houdt toezicht op bestuur-directie en bewaakt de doelstelling van de stichting. De Raad staat bestuur-directie met raad terzijde en is bevoegd bestuur-directie gevraagd en ongevraagd advies te geven. De leden worden benoemd op aanbeveling van de Raad door de Kleine Synode van de Protestantse Kerk voor een periode van vier jaar. Na deze periode kan een herbenoeming van nogmaals vier jaar plaatsvinden.

De leden ontvingen in 2017 een netto onkostenvergoeding van € 1.500 per persoon.

Samenstelling Raad van Toezicht in 2017

Naam	Functie	Aftredend per	Her benoembaar
Dhr. dr. Ch.A.J. (Albert Jan) Stam	Voorzitter	31-12-2018	Nee
Dhr. A.J. (Hans) Hoekstra	Vice-voorzitter	31-12-2017	Nee
Mw. mr. drs. K.M. (Karin) Breuker	Lid	31-12-2018	Ja
Dhr. mr. J.W. (Jan Willem) Dijkmeester	Lid	31-12-2018	Ja
Dhr. Prof. Dr. P.W.A. (Peter) Eimers	Lid	07-07-2019	Ja
Dhr. drs. E. (Edwin) ten Holte	Lid	31-12-2019	Nee
Mw. drs. S.M.A. (Saskia) Wevers-baronesse van der Feltz	Lid	31-12-2018	Nee

De Raad van Toezicht is in 2017 vijf maal bijeengewees. Besproken onderwerpen:

- Informatie door bestuur-directie /
- Diaconaal vakantiewerk
- Financiële kwartaal rapportages en toelichtingen
- Jaarverslag en Jaarrekening Accountantsverslag 2016
- Exploitatie- en investeringsbegroting 2018
- Risico management
- Evaluatie en samenstelling RvT
- Strategie PSDV cs o.a. reorganisatie IJsselvliedt, businesscase PSDV cs, verkoop De Werelt
- Overleg met Protestantse Kerk in Nederland
- Samenwerking Stichting Dennenheul, Stichting De Heerenhof en Stichting Groepshotel IJsselvliedt, Protestantse Stichting Hydepark en andere stakeholders.



Naast de reguliere vergaderingen van de RvT zijn ook de auditcommissie (Dhr. Eimers en Dhr. Hoekstra) en remuneratiecommissie (dhr. Dijckmeester en dhr. Stam) bijeen geweest conform hun taak zoals deze is vastgelegd in de governance code 2016 van de PSDV en hebben de commissies verslag gedaan in de vergaderingen van de RvT. In afwezigheid van de bestuurder heeft de Raad een evaluatie uitgevoerd over zijn eigen functioneren en gesproken over de toekomstige samenstelling.

Bestuur

Samenstelling bestuur-directie in 2017

Naam	Functie
Dhr. drs. S. (Sake) Visser	Bestuurder – directeur



Protestantse Kerk in Nederland



PSDV en PSDV Beheer en de Protestantse Stichting Hydepark zijn stichtingen vanwege de Protestantse Kerk in Nederland. Als Protestantse stichtingen maken zij onderdeel uit van de consolidatiekring van de Protestantse Kerk. Deze relatie is verankerd in de statuten.

De Protestantse Kerk (Kleine Synode) benoemt de leden van de Raad van Toezicht en geeft goedkeuring aan de jaarrekening.

In 2017 vond, zoals is bepaald in de statuten, tweemaal overleg plaats met de Protestantse Kerk. Hieraan namen namens PSDV deel de (vice)voorzitter van de Raad van Toezicht, de bestuurder-directeur, de manager vakantieorganisatie en namens de kerk een afvaardiging van het moderamen en het bestuur van de Dienstenorganisatie, de algemeen directeur Dienstenorganisatie en de projectverantwoordelijke Kerk in Actie.

De onderwerpen die in deze bijeenkomsten aan de orde kwamen betroffen onder meer het Jaarverslag en de Jaarrekening 2016, de exploitatiebegroting 2018, Nieuw Hydepark, Verkoop De Werelt en de stand van zaken met betrekking tot de strategische koers PSDV. Tevens werden actuele ontwikkelingen in beide organisaties uitgewisseld.

De PSDV hecht veel waarde aan overleg met de medewerkers van de Dienstenorganisatie om daarmee de communicatie m.b.t. het diaconale vakantiewerk richting de kerkelijke gemeenten te realiseren. Als gevolg van personeelwisselingen is het van belang dat hernieuwde invulling wordt gegeven aan dit overleg.

De Protestantse Kerk / Kerk in Actie steunde het diaconale vakantiewerk in 2017 met een bedrag van € 250.000 en daarnaast is dit jaar een extra gift ontvangen van € 90.000.

Naast PSDV en PSDV Beheer behoren de volgende stichtingen en BV tot de PSDV koepel.

Stichting Dennenheul: Organisatie vakanties voor mensen met een visuele handicap.

Stichting Dennenheul Beheer: Eigenaar gebouw, bungalows en grond.

Conferentiehôtel Dennenheul BV: Verhuur van accommodatie



Stichting De Heerenhof: Verhuur van accommodatie die eigendom is van de Johanitterorde



Stichting Groepshotel IJsselviêdt: Verhuur van accommodatie die eigendom is van de Stichting IJsselviêdt.

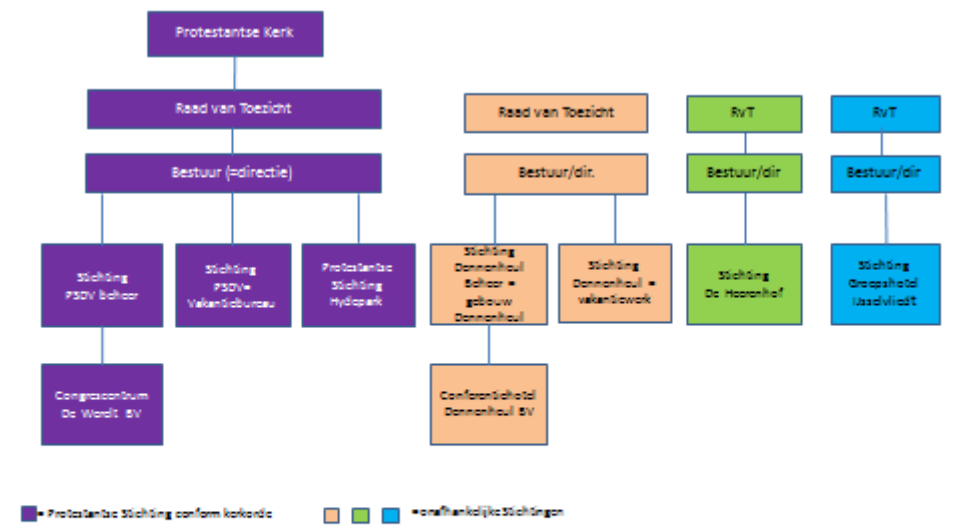




De aansturing van het management van de accommodaties en de ondersteunende taken zoals financiële administratie en facilitair management worden verricht door de PSDV werkorganisatie. Hiervoor ontvangt PSDV beheer een vergoeding.

De verhuur van de Heerenhof en Dennenheul vindt o.a. plaats via Groepshotels.com en Congrescentrum.com. Groepshotel IJsselvliedt wordt t/m 2017 voor ruim 40 weken per jaar verhuurd aan het Rode Kruis.

De samenstelling van bestuur-directie en Raad van Toezicht van bovengenoemde stichtingen is gelijk aan die van PSDV en Protestantse Stichting Hydepark. Bovengenoemde stichtingen behoren niet tot de consolidatiekring van PSDV en daarmee van Protestantse Kerk Nederland.





Samenwerkingspartners

YMCA Vakanties



PSDV organiseert vakanties voor eenoudergezinnen samen met YMCA Vakanties.

Stichting Alzheimer Nederland



alzheimer
nederland

PSDV organiseert vakanties voor thuiswonende mensen met Alzheimer en hun partner in samenwerking met Stichting Alzheimer Nederland.

Stichting Steunfonds Hetvakantiebureau.nl



Deze stichting steunt het vakantiewerk en werft hiervoor gelden buiten de Protestantse Kerk.

Stichting Interkerkelijk Oriëntatie Centrum



Stichting Interkerkelijk
Oriëntatie Centrum

Deze stichting is enig aandeelhouder van Recreatiecentra Nederland BV en ondersteunt het vakantiewerk van de PSDV.



In samenwerking met RCN zijn via de diaconieën van de Protestantse kerk 100 bungalows beschikbaar gesteld voor vakanties voor gezinnen die moeten rondkomen van een bijstandsuitkering.



Toelichting kosten en financiering diaconaal vakantiewerk

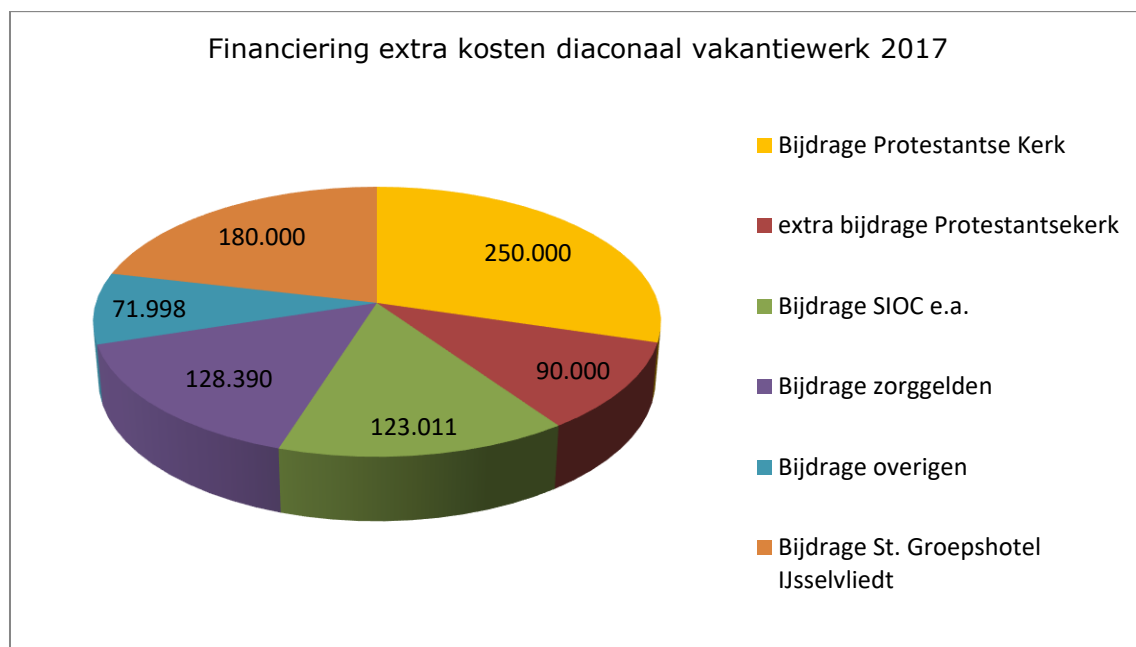
Om het diaconale vakantiewerk mogelijk te maken worden extra bijzondere kosten gemaakt, wat maakt dat deze aangepaste vakanties duurder zijn ten opzichte van reguliere vakanties.

De belangrijkste kostenpost betreft de kosten voor de inzet van vrijwilligers: de logies- en verblijfkosten van vrijwilligers in de vakantieperiodes, de reiskosten voor vrijwilligers en de kosten voor informatie- en instructiedagen.

Daarnaast vindt derving van inkomsten plaats omdat vakantiegeasten die een beperkt inkomen hebben, zoals AOW, eventueel aangevuld met een pensioen van maximaal € 250,00 bruto per maand of een minimum uitkering, een korting kunnen krijgen op de pensioenprijs.

Tenslotte worden extra personeelskosten gemaakt door de vakantieorganisatie ten behoeve van de werving en toerusting van vrijwilligers en de coördinatie van de vrijwilligersinzet en de zorgverlening in de vakantieperiode.

Om het diaconale karakter van het vakantiewerk te behouden, worden de bovengenoemde kosten nauwelijks doorberekend aan de vakantiegeast.





2017

- Protestantse
Stichting
Diaconaal
Vakantiewerk

(PSDV)

Jaarrekening 2017





Jaarrekening P.S.D.V.

3.1 Balans (opgesteld na voorstel resultaatbestemming)

	31-12-'17	31-12-'16
(in euro's)		
Vlottende activa		
<i>Vorraden</i>	0	1.500
<i>Vorderingen en overlopende activa</i>		
Debiteuren	0	25.578
Overige vorderingen en overlopende activa	<u>192.747</u>	<u>92.120</u>
	192.747	117.698
<i>Liquide middelen</i>	596.976	97.412
	<u><u>789.723</u></u>	<u><u>216.610</u></u>



	31-12-'17	31-12-'16
(in euro's)		
Eigen vermogen		
Algemene reserve	-366.895	-370.554
Langlopende schulden	600.000	0
Kortlopende schulden en overlopende passiva		
Crediteuren	237.050	54.879
Overige schulden en overlopende passiva	<u>319.568</u>	<u>532.285</u>
	556.618	587.164
	<u><u>789.723</u></u>	<u><u>216.610</u></u>



3.2 Staat van baten en lasten

	2017 Realisatie	2017 Begroting	2016 Realisatie
(in euro's)			
Netto-omzet			
Vakantiebureau	1.580.943	1.596.237	1.589.492
F.D. Roosevelthuis	0	0	29.800
	<u>1.580.943</u>	<u>1.596.237</u>	<u>1.619.292</u>
Overige bedrijfsopbrengsten	865.913	645.000	719.390
Kostprijs van de omzet			
Verbruik	0	0	5.430
Directe personeelskosten	0	0	17.864
Exploitatiekosten:			
Inhuur accommodaties	1.672.513	1.663.294	1.751.044
Overige	158.526	179.600	193.231
	<u>1.831.039</u>	<u>1.842.894</u>	<u>1.967.569</u>
Brutomarge	<u>615.817</u>	<u>398.343</u>	<u>371.113</u>
Algemene beheerskosten			
Indirecte personeelskosten	492.637	409.538	421.441
Overige algemene kosten	39.912	14.770	23.461
	<u>532.549</u>	<u>424.308</u>	<u>444.902</u>
Bedrijfsresultaat	<u>83.268</u>	<u>-25.965</u>	<u>-73.789</u>
Verkoopkosten	79.609	75.000	84.643
Resultaat	<u><u>3.659</u></u>	<u><u>-100.965</u></u>	<u><u>-158.432</u></u>
Resultaatbestemming			
Toevoeging Algemene Reserve	<u><u>3.659</u></u>	<u><u>-100.965</u></u>	<u><u>-158.432</u></u>



3.3 Toelichting algemeen

Oprichting

Blijkens notariële akte d.d. 29 juli 2009 is opgericht de Protestantse Stichting Diaconaal Vakantiewerk te Lunteren. De Stichting is opgericht door de Protestantse Stichting Diaconaal Vakantiewerk Beheer. De activiteiten bestaan uit het organiseren van vakantieweken, tot 15 september 2017 statutair en feitelijk gevestigd te Westhofflaan 2, Lunteren en vanaf 16 september 2017 te Dribergsestraatweg 50 te Doorn.

Algemene grondslagen voor de opstelling van de jaarrekening

Algemeen

Voor zover niet anders is vermeld, zijn activa en passiva opgenomen voor de nominale waarde. De Jaarrekening wordt opgesteld met toepassing van de grondslagen van de waardering en resultaatbepaling in het bijzonder Richtlijn voor de jaarverslaggeving 640.

Gebruik van schattingen

Bij het opstellen van de jaarrekening maakt de stichting, overeenkomstig algemeen geldende grondslagen, bepaalde schattingen en veronderstellingen die medebepalend zijn voor de opgenomen bedragen. De feitelijke resultaten kunnen van deze schattingen afwijken.

Continuïteit

Door de gecumuleerde verliezen is er een negatief eigen vermogen ontstaan. Op basis van de door de directie verwachte toekomstige positieve resultaten op lange termijn en de formele bereidheid tot financiële ondersteuning door gelieerde stichtingen, de entiteit financieel te blijven steunen, zijn de grondslagen voor waardering en resultaatbepaling gebaseerd op continuïteit van de stichting.

Waarderingsgrondslag voor de balans

Vorraden

Vorraden grond- en hulpstoffen en handelsgoederen worden gewaardeerd tegen verkrijgingsprijs of lagere netto-opbrengstwaarde. Deze lagere netto-opbrengstwaarde wordt bepaald door individuele beoordeling van de voorraden. De waardering van de voorraden grond- en hulpstoffen komt tot stand op basis van fifo.

Vorderingen

Deze worden gewaardeerd op nominale waarde, indien noodzakelijk onder aftrek van een voorziening voor mogelijke oninbaarheid.

Liquide middelen

De liquide middelen staan, voor zover niet anders vermeld, ter vrije beschikking van de stichting.

Kortlopende schulden



Opgenomen leningen en schulden worden bij eerste verwerking opgenomen tegen de reële waarde en vervolgens gewaardeerd tegen de geamortiseerde kostprijs.

Grondslagen voor resultaatbepaling

Algemeen

Het resultaat wordt bepaald als het verschil tussen de netto-omzet en alle hiermee verbonden kosten en andere aan het verslagjaar toe te rekenen kosten. De kosten en lasten worden bepaald met inachtneming van de hiervoor reeds vermelde waarderingsgrondslagen. Winsten worden verantwoord in het jaar waarin de goederen zijn geleverd c.q. de diensten zijn verricht. Verliezen welke hun oorsprong vinden in het boekjaar worden in aanmerking genomen zodra deze voorzienbaar zijn.

Overige bedrijfsopbrengsten

De overige bedrijfsopbrengsten betreffen opbrengsten die voortkomen uit incidentele bedrijfsactiviteiten en bestaan uit:

- Subsidies en bijdragen
- Thuiszorg opbrengsten

Exploitatiesubsidies

Exploitatiesubsidies hebben betrekking op gesubsidieerde uitgaven en worden ten gunste van de winst-en-verliesrekening gebracht in het jaar ten laste waarvan de gesubsidieerde uitgaven komen.

Kostprijs van de omzet

De kosten die een min of meer directe relatie hebben met de netto-omzet worden als kostprijs van de omzet verantwoord.

Verbonden partijen

Protestantse Stichting Diaconaal Vakantiewerk, Congrescentrum de Werelt B.V., Stichting Dennenheul Beheer, Stichting Dennenheul, Conferentiehôtel Dennenheul B.V., Stichting de Heerenhof, Stichting Groepshotel IJsselvliedt, Protestantse Stichting Hydepark alsmede Stichting Steunfonds Hetvakantiebureau.nl zijn aan te merken als verbonden partijen. De samenwerking tussen P.S.D.V. en bovengenoemde entiteiten heeft een operationeel karakter.



3.4 Toelichting op de balans

Vlottende activa

Overige vorderingen en overlopende activa

	2017	2016
(in euro's)		
Vooruitbetaald aan overige vakantiecentra	155.432	79.550
Vooruitbetaalde onderhoudscontracten	2.503	0
Vooruitbetaalde contributie/verkoopkosten	1.055	2.445
Vooruitbetaalde pensioenpremie	0	9.898
Te ontvangen thuiszorgvergoedingen	19.568	0
Diversen	14.189	227
	<u>192.747</u>	<u>92.120</u>

Liquide middelen

	2017	2016
(in euro's)		
Rabobank rekening-courant	559.912	53.668
ING-bank rekening-courant	37.064	43.744
Stand per 31 december	<u>596.976</u>	<u>97.412</u>

Eigen vermogen

Algemene reserve

	2017	2016
(in euro's)		
Stand per 1 januari	370.554	212.122
Bij: resultaat 2017/2016	3.659	-158.432
Stand per 31 december	<u>366.895</u>	<u>370.554</u>

Bestemming van het resultaat over het boekjaar 2016

De jaarrekening 2016 is vastgesteld door directie en goedgekeurd door Raad van Toezicht op 19 april 2017. De Raad van Toezicht heeft de bestemming van het resultaat vastgesteld conform het daartoe gedane voorstel.

Voorstel tot bestemming van het resultaat over het boekjaar 2017

De directie stelt met goedkeuring van de Raad van Toezicht aan de PSDV voor het resultaat over het boekjaar 2017 ten bedrage van € 3.659,= geheel ten gunste van het eigen vermogen van de stichting.
Dit voorstel is in de jaarrekening verwerkt.



Langlopende schulden

Lening P.S.D.V.	<u>600.000</u>	<u>0</u>
-----------------	----------------	----------

Kortlopende schulden en overlopende passiva

Overige schulden en overlopende passiva

	2017	2016
(in euro's)		
Vakantiegeld	13.858	15.529
Te betalen Loonheffing	14.409	13.879
Te betalen pensioenpremie	3.458	0
Af te dragen collectes	6.158	7.996
Rekening-courant P.S.D.V. Beheer	70.778	113.748
Rekening-courant Congrescentrum De Werelt BV	0	128.581
Rekening-courant Prot. Stichting Hydepark	76.438	167.252
Vooruitontvangen vakantiegelden	3.290	14.575
Te betalen aan Stichting Dennenheul	21.292	21.116
Te betalen aan Conferentiehôtel Dennenheul B.V.	17.968	14.338
Te betalen aan Steunfonds Hetvakantiebureau.nl	43.657	0
Te betalen aan Stichting de Heerenhof	27.106	29.366
Overige	<u>21.156</u>	<u>5.905</u>
	<u>319.568</u>	<u>532.285</u>

Niet uit de balans blijvende verplichtingen

Protestantse Stichting Diaconaal Vakantiewerk Beheer maakt m.i.v. 1 juli 2011 voor de omzetbelasting deel uit van een fiscale eenheid samen met Protestantse Stichting Diaconaal Vakantiewerk en Congrescentrum de Werelt B.V.. Op grond van de invorderingswet 1990 is Protestantse Stichting Diaconaal Vakantiewerk Beheer hoofdelijk aansprakelijk voor de omzetbelastingsschulden uit de periode dat zij deel uitmaakt van genoemde fiscale eenheid.

Gebeurtenissen na balansdatum

Er zijn geen gebeurtenissen bekend na balansdatum met belangrijke financiële gevolgen.



3.5 Toelichting op de staat van baten en lasten

Netto-omzet

De netto-omzet is als volgt samengesteld:

	2017	2016
(in euro's)		
<i>Vakantiebureau</i>		
Opbrengst locatie De Werelt	612.805	635.669
Opbrengst locatie F.D. Roosevelthuis	0	11.792
Opbrengst locatie Hydepark	353.509	332.576
Opbrengst locatie Dennenheul	236.371	225.179
Opbrengst locatie PWA-Boot	127.766	124.443
Opbrengst locatie Imminkhoeve	19.094	21.203
Opbrengst locatie Heerenhof	113.948	110.707
Opbrengst locatie IJsselvliedt	80.056	79.672
Opbrengst Annuleringsverzekeringen/Vergoedingen	78.912	76.980
Diverse opbrengsten	8.476	26.525
	<u>1.630.937</u>	<u>1.644.746</u>
AF : Kortingen Vakantiefonds	49.994	55.254
	<u>1.580.943</u>	<u>1.589.492</u>
 <i>F.D. Roosevelthuis</i>		
Opbrengst verhuur Accommodatie	0	26.839
Opbrengst Bar en Catering	0	2.342
Opbrengst Toko	0	362
Diverse opbrengsten	0	257
	<u>0</u>	<u>29.800</u>
 Totaal omzet	<u>1.580.943</u>	<u>1.619.292</u>

Overige bedrijfsopbrengsten

	2017	2016
(in euro's)		
Protestantse Kerk in Nederland	250.000	250.000
Stichting Interkerkelijk Oriëntatie Centrum	127.900	121.500
Thuiszorgvergoedingen vakantiegasten	136.015	128.390
Stichting Groepshotel IJsselvliedt	180.000	180.000
Protestantse Kerk in Nederland eenmalige gift	90.000	0
Overige	81.998	39.500
	<u>865.913</u>	<u>719.390</u>

De giften van P.K.N. en S.I.O.C. en hebben een structureel karakter ivm de meerjarenafspraken die hiervoor zijn vastgelegd.



Kostprijs van de omzet

Verbruik

De specificatie van de in de kostprijs begrepen verbruik luidt als volgt:

	2017	2016
(in euro's)		
Keuken	0	4.220
Koffie	0	565
Dranken	0	295
Overigen	0	350
	<u>0</u>	<u>5.430</u>

Directe personeelskosten

De specificatie van de in de kostprijs begrepen personeelskosten luidt als volgt:

	2017	2016
(in euro's)		
Salarissen	0	8.349
Vakantiegeld	0	666
Sociale lasten	0	2.386
Pensioenpremies	0	679
Uitzendkrachten	0	5.386
Diverse personeelskosten	0	398
	<u>0</u>	<u>17.864</u>

Exploitatiekosten

Specificatie van de in de kostprijs opgenomen exploitatiekosten:

	2017	2016
(in euro's)		
Inhuur locatie De Werelt	613.712	704.790
Inhuur locatie F.D. Roosevelthuis	0	10.825
Inhuur locatie Hydepark	350.074	345.860
Inhuur locatie Dennenheul	272.117	255.622
Inhuur locatie PWA-Boot	143.874	142.214
Inhuur locatie Imminkhoeve	22.285	20.370
Inhuur locatie Heerenhof	168.961	172.165
Inhuur locatie IJsselviert	101.490	99.198
	<u>1.672.513</u>	<u>1.751.044</u>
Overig onderhoud/verbouwingskosten	0	4.440
Verwarming, verlichting en water	0	15.878
Schoonmaak, wasserij en servieskosten	0	770
Grondlasten / Assurantie	6.592	9.902
Reiskosten vrijwilligers	31.917	34.369
Recreatiekosten vakantieweken	86.212	96.890
Overige kosten vakantieweken	30.055	26.350
Overige kosten	3.750	4.632
	<u>158.526</u>	<u>193.231</u>
Totaal	<u>1.831.039</u>	<u>1.944.275</u>



Algemene beheerskosten

Indirecte personeelskosten

	2017	2016
(in euro's)		
Salarissen	306.143	305.206
Vakantiegeld	23.911	23.929
Sociale lasten	51.666	52.459
Pensioenpremies	28.478	27.518
Uitzendkrachten	372	1.750
Reorganisatie- en Herstructureringskosten	67.500	0
Overige personeelskosten	26.637	23.069
	<u>504.707</u>	<u>433.931</u>
Bij : Doorbelasting overhead	45.930	47.010
Totaal	<u>550.637</u>	<u>480.941</u>
Af : Uitgeleend personeel / Ziekengeld	-21.000	-22.500
Managementvergoeding IJsselvliedt	-25.000	-25.000
Managementvergoeding Steunfonds	-12.000	-12.000
	<u>492.637</u>	<u>421.441</u>

Het gemiddeld aantal FTE over 2017 is 7,4.
(in 2016 7,4)

Overige algemene kosten

	2017	2016
(in euro's)		
Kantoor- en bestuurskosten	2.467	6.557
Accountantskosten	4.284	4.498
Portiekosten en drukwerk	19.318	1.342
Contributies en abonnementen	6.586	3.907
Diverse belastingen	0	745
Telefoonkosten	0	465
Auto- en Rolstoelbuskosten	266	2.117
Diverse kosten	6.991	3.830
	<u>39.912</u>	<u>23.461</u>

Verkoopkosten

	2017	2016
(in euro's)		
Reklamekosten / Advertentie / Websites	36.871	41.131
Drukwerkkosten / Vakantiegids	42.738	43.512
	<u>79.609</u>	<u>84.643</u>



Ondertekening van de jaarrekening

Getekend, 2018

Dhr. S. Visser
Bestuur/Directie





3.6 Overzicht resultaten VakantieBureau

	2017 Realisatie	2016 Realisatie
(in euro's)		
Netto-omzet		
Vakantiebureau	1.580.943	1.589.492
Kostprijs van de omzet		
Exploitatiekosten:		
Inhuur accommodaties	1.672.513	1.723.983
Overige	<u>158.526</u>	<u>168.578</u>
	1.831.039	1.892.561
Brutomarge	<u>-250.096</u>	<u>-303.069</u>
Algemene beheerskosten		
Indirecte personeelskosten	492.637	411.861
Overige algemene kosten	<u>39.912</u>	<u>16.753</u>
	532.549	428.614
Bedrijfsresultaat	<u>-782.645</u>	<u>-731.683</u>
Verkoopkosten	79.609	84.643
Resultaat voor bijdragen	<u><u>-862.254</u></u>	<u><u>-816.326</u></u>